



Site de plongée d'Hermance

C'est le site de plongée le plus fréquenté par les plongeurs de la région genevoise. Il se trouve à la limite de la frontière franco-suisse à l'embouchure de l'Hermance (petite rivière).

Accès :

Dans le cœur du village où se trouve la fontaine, il faut prendre la route en direction du camping. Il faut vous stationner soit au bord de la route qui longe l'Hermance soit plus loin sur le grand parking à gauche.

Le parking est à 50 mètres du lieu où l'on se change habituellement : il y a une petite place en pavés et des vestiaires avec des toilettes et des douches chaudes. L'utilisation des vestiaires toute l'année se fait grâce à un badge immergeable que l'on doit demander à la mairie contre 40 CHF par an. Une caution de 20 CHF est à prévoir en plus.

Dès que l'on est équipé, direction la plage. Il faut passer par la caisse de la plage (gratuit pour les plongeurs) et traverser la pelouse jusqu'au bord de l'eau.



la fontaine du centre d'Hermance



le parking



place en pavés avec le local



l'accès à la plage

Les plus du site :

Les vestiaires du milieu sont à la disposition des plongeurs. Il y a des toilettes, douches chaudes avec une participation de 40 CHF par an, la buvette l'été avec sa terrasse.

Pour les personnes non plongeurs, il y a la plage (4 CHF l'entrée ou 1 CHF pour les enfants entre 6 et 16 ans, abonnement mensuel 30 CHF) : avec pelouse, aire de jeux pour les enfants, terrains de pétanque, vous pouvez pique-niquer.

En cas d'accident, une trousse de secours avec pansements et antiseptique et surtout de l'oxygène sont disponibles dans le local de premiers secours qui se trouve à l'entrée du camping. Pour l'ouvrir une clé est disponible à la buvette ou dans la boîte à clé rouge à droite de la porte. Un défibrillateur est présent à l'entrée de la salle communale, juste à côté de la buvette. Le site est connu par les secours (**numéros d'urgence 144 ou 112, Réga 1414**) : centre de secours du lac à 200 m du site, arrivée rapide de l'ambulance ou de la Réga (hélicoptère). Caisson hyperbare à Genève.



le vestiaire avec douches et wc



la buvette avec sa terrasse



local de premiers secours



la plage avec son aire de jeux

Les moins du site :

Nous sommes vers le passage des bateaux réguliers de la CGN et à proximité du débarcadère d'Hermance. Il faut connaître les horaires des passages de bateaux pour plonger en toute sécurité.

Les écoles de plongée sont très nombreuses, il faut éviter le week-end en pleine saison. Les exercices effectués rendent la visibilité mauvaise. Les places de parking sont vite remplies.

Présentation du site :

Il permet d'effectuer des plongées de tout niveau.

Site entre 0 m et - 50 m. L'accès est facile par la plage : petits galets, on a pied sur 5 m.

Pente d'environ 15° entre - 2 m et - 35 m, puis pente très faible.

Il y a 5 épaves : 12, 17, 35, 46 et 47 mètres de profondeur. (voiliers, barques, pédalo)

On y trouve aussi : un dauphin (-8 m), des tonneaux (- 38 et - 44 m), un arrêt de bus (- 26 m)

Il y a deux autres épaves du côté français après l'embouchure d'Hermance à - 40 m, mais très envasées.

Difficultés :

Mauvaise visibilité lors du réchauffement du lac, claire à - 40 m, mais très sombre, il faut un phare.

Fort courant horizontal (du sud vers le nord) lorsqu'il y a la bise (vent du nord).

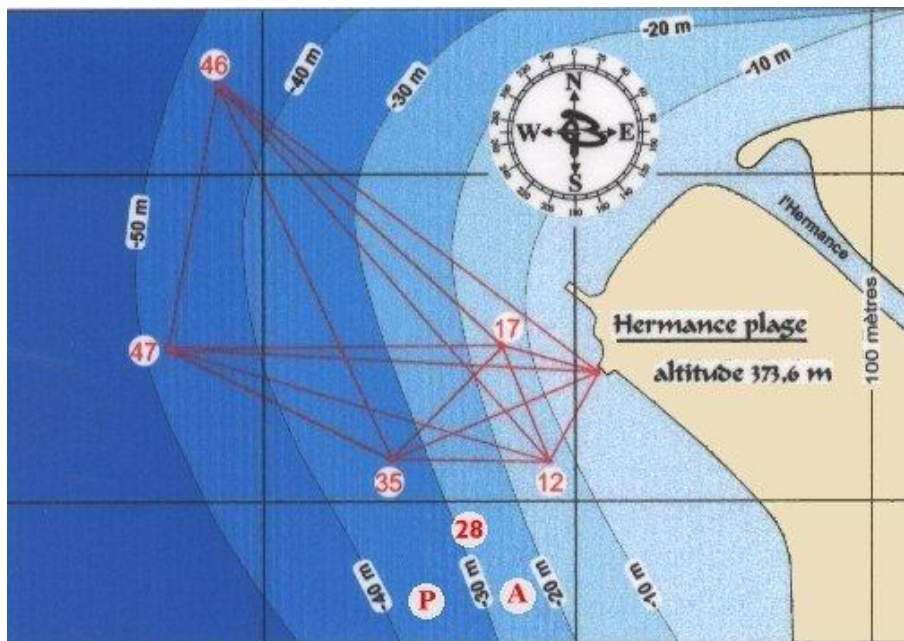
Une thermocline : différence de température (10 °C environ) en l'espace de 2 mètres.

Faune :

Perches, Lottes, brochets, écrevisses, tanches, chabots.

L'été il y a un bel herbier (macrophytes) à 3 m de profondeur avec beaucoup de faune. Idéal pour effectuer des baptêmes ou des paliers.

LES EPAVES D'HERMANCE



- 12m le voilier
- 17 m la barque
- 35 m la vedette cssg
- 47 m la Pierrot
- 46 m la Vieille
- 28 m ancienne épave
- 36 m le pédalo
- 26 m l'arrêt de bus

Cap à suivre entre chaque épave

DE \ A	Plage	Barque	Voilier	Vedette	Pierrot	Vieille
Plage	*	285	210	248	274	309
Barque	105	*	150	225	269	315
Voilier	30	332	*	266	275	316
Vedette	68	45	86	*	295	334
Pierrot	94	89	108	115	*	10
Vieille	129	135	136	154	190	*



LES EPAVES D'HERMANCE

Le Voilier



Profondeur : mini -12 m, maxi - 16 m.

Description : voilier en bois de 8 m recouvert de moules, couché sur son flanc bâbord, en bon état (il commence à se dégrader). Il se trouvait à - 28 m (avant 1995) et suite à plusieurs accidents, les autorités l'ont remonté à - 12 m pour que cette épave soit plus accessible. Des perches se trouvent souvent à l'intérieur de la cabine et des écrevisses sous la coque et parfois une lotte.

Difficultés : aucune, sauf si fort courant et mauvaise visibilité.

La Barque



Profondeur : mini - 17 m, maxi - 20 m.

Description : barque en bois couchée sur son flanc bâbord, la coque est recouverte de moules. Il y a souvent des perches à l'abri du courant. Les écrevisses se dissimulent sous la quille de roulis ou dans la vase à l'intérieur de l'épave.

Difficultés : aucune, sauf si fort courant et mauvaise visibilité.

La Vedette CSSG "centre de sport sous-marin genevois"



Profondeur: mini - 35 m, maxi - 36m.

Description : vedette ouverte de 4 m, en matière plastique avec le fond bétonné. Elle est posée sur un fond de galets. Un miroir convexe de sécurité est attaché à l'intérieur du bateau dans lequel on peut se voir. De chaque côté sous la coque, de belles lottes nous attendent.

Difficultés : La narcose fait déjà effet à cette profondeur. Le manque de luminosité.

La Pierrot



Profondeur : - 47 m

Description : barque en bois de 5 m, posée sur un fond de vase. Intacte, de belles lottes autour et sous la coque.

Difficultés : la narcose. Il fait presque nuit et aucun repère : le fond est plat et la vase règne. Il faut une boussole pour s'orienter et éviter de faire les paliers en pleine eau (danger avec les bateaux en surface).



LES EPAVES D'HERMANCE

La Vieille



Profondeur : - 46 m

Description : voilier en bois de 8 m, droit sur sa quille. En état moyen, le toit de sa cabine a été cassé, les lottes sont aussi au rendez-vous.

Difficultés : la narcose. Il fait presque nuit. Le fond est plat, il faut une boussole pour s'orienter et éviter de faire les paliers en pleine eau. Retour contre le courant s'il y a lieu.

Ancienne Epave



Profondeur : - 28 m

Description : le voilier qui se trouve à - 12 m se trouvait à - 28 m avant 1995. Et suite à plusieurs accidents sur l'épave, les autorités ont décidé de la remonter. Les plongeurs pour ne pas perdre le site ont posé des cailloux, ce qui permet au sable de rester et de former une petite butte. On trouve un dessin sur une plaquette avec un plongeur qui promène son chien.

Difficultés : aucune

Le Pédalo



Profondeur : - 36 m

Description : pédalo de Nyon. Il y a toujours une ou deux lottes à l'intérieur. Un peu plus loin à la même profondeur il y a un flotteur.

Difficultés : la narcose fait déjà effet à cette profondeur. Le sol est assez plat malgré la pente assez proche de l'épave. Le manque de luminosité.

L'arrêt de bus



Profondeur : - 26 m

Description : arrêt de bus avec une carte de la rade de Genève. Une flèche nous indique la direction de Coppet avec sa distance (4 km) et nous conseille d'économiser notre "oxygène" (on aura tous corrigé de nous même par de l'air).

Difficultés : aucune



LES EPAVES D'HERMANCE

Les vélos

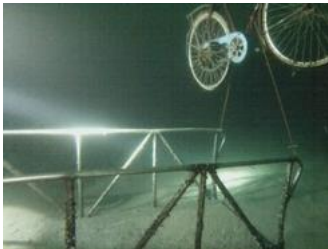


Profondeur : - 40 m

Description : 2 vélos soudés côte à côte. ils sont juste un peu plus bas de l'épave de la vedette, dans son prolongement.

Difficultés : la narcose. Il fait presque nuit avec aucun repère : le fond est plat et la vase règne.

La passerelle



Profondeur : - 34 m

Description : la passerelle est tombée du ponton au printemps 2010 et elle a glissé le long de la pente. Elle est restée à - 21 m jusqu'en mars 2013. Maintenant elle se trouve à -34 m avec d'autres vélos à -38 et -40 m.

Difficultés : la narcose. Il fait presque nuit avec aucun repère : le fond est plat et la vase règne.

Le ponton



Profondeur : - 1 à - 6 m

Description : le ponton est fixé avec d'énormes piliers en béton recouverts de moules, au pied il y a des rochers qui abritent des écrevisses.

Difficultés : attention aux lignes de pêcheurs et aux bateaux de la CGN.

La sortie d'eau



Profondeur : - 3 m

Description : le tuyau de sortie d'eau se trouve à gauche de la plage dans le virage. Je n'ai jamais senti de courant venant du tuyau. Autour il y a l'herbier, idéal pour prolonger ses paliers.

Difficultés : aucune



LA FAUNE DU LAC LEMAN

Le brochet :



la perche



la lotte



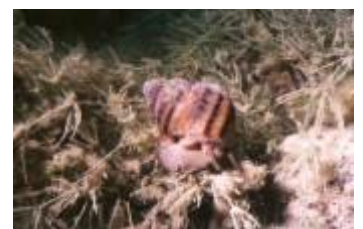
l'écrevisse



l'omble chevalier



la féra



le bigorneau



les moules



la tanche